

# ES 100 ZP



Deckensektionaltor	Betriebsanleitung	DE	2
Overhead Sectional Door	Instruction manual	EN	9
Porte sectionnelle à refoulement au plafond	Mode d'emploi	FR	16
Takskjutport	Bruksanvisning	SE	23
Ledshejseport	Brugsvejledning	DK	30
Leddheisport	Bruksanvisning	NO	37
Lamellinosto-ovi	Käyttöohje	FI	44
Verticaal openende sectionaaldeur	Gebbruiksaanwijzing	NL	51
Portone sezionale a soffitto	Istruzioni per l'uso	IT	58
Brama segmentowa górna	Instrukcja użytkowania	PL	65
Потолочные секционные ворота	Инструкция по эксплуатации	RU	72
Mennyezeti szekcionált kapu	Használati utasítás	HU	79
Stropna sekcijaska vrata	Navodil za uporabo	SL	86
Stropna sekcijaska vrata	Upute za uporabu	HR	93

## EF-samsvarserklæring

I henhold til direktiv om bygningsprodukter 89/106/EØF, tillegg III, 2, ii, mulighet 2

Herved erklærer vi, **Cardo Door Production GmbH**  
**Normstahlstraße 1-3**  
**D-85368 Moosburg, Germany**

at det nedenfor angitte produktet har et konsept og en konstruksjon, og er brakt i handel av oss i en versjon, som oppfyller de grunnleggende kravene i direktiv om bygningsprodukter 89/106/EF.

Beskrivelse av produktet

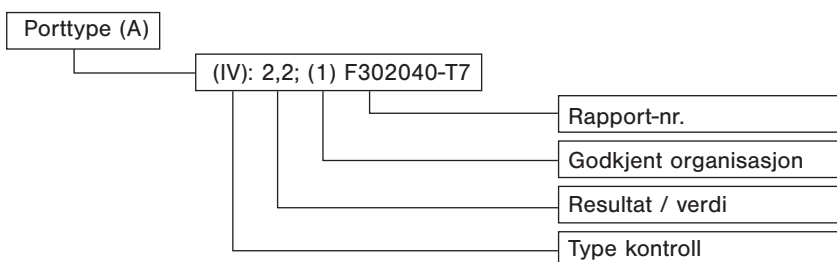
Funksjon	Manuelt drevet garasjeport med vertikal portbladåpning
Modell	Leddheisport
Type	EuroclassicIso(ALD) - Euroflair Iso(ALD) - Euroframealu(LC) - Euroframecopper(LC) - Euroframewood(LC) - EurolineIso(ALD) - Eurostyleiso(ALD) - EurotrendIso(ALD) - EurowinIso(ALD) - G60Max(LE)

Anvendte tilpassede standarder

DIN EN 12604:2000-08	Porter - Mekaniske aspekter – Krav
DIN EN 12605:2000-08	Porter - Mekaniske aspekter – Testmetode
DIN EN 13241-1:2004-04	Tore - Produktstandard - Produkter uten brannverns- og røykbeskyttelsesegenskaper

Følgende tester ble gjennomført av disse godkjente organisasjonene:  
 (tegnforklaring om opplysningene i parentes for de enkelte porttypene)

Eksempel



Legende

A (I): 4; (1) F314414C (II): 0; (1) F314414C (III): 0; (1) F314414C (IV): 1,8; (1) F302040-T5	C (I): 4; (1) F314414F (IV): 2,3; (1) F302040-T6 D (I)*: 2; (3) 24030252 *med nødutgangsdør	E (V): -; (2) 71342698 L (VI): -; (2) 028-71380433
--	--	---

Godkjent organisasjon

(1) SP Swedish National Testing and Research - Box 857 - SE-50115 Boras, Sweden, rapportnr.
(2) TÜV SÜD Product Service GmbH - Ridlerstraße 65 - D-80339 München, Germany, rapportnr.
(3) IFT Rosenheim - Theodor-Gietl-Straße 7-9 - D-83026 Rosenheim, Germany, rapportnr.

Type kontroll

(I) EN12424 Motstand mot vindbelastning, klasse	(IV) EN12428 Varmetetthet W/(m²K)
(II) EN14425 Motstand mot inntrenging av vann, klasse	(V) Mekanisk stabilitet
(III) EN12426 Luftstrømtetthet, klasse	(VI) Overvåking av produksjon

Wolfgang Schulz, administrerende direktør  
 Moosburg, den 01.01.2011

## Øversettelse fra original-bruksanvisningen

### Innholdsfortegnelse NO Norsk

EF-samsvarserklæring	37
Beskrivelse av produktet	38
Om denne bruks- og monteringsanvisningen	38
Anvendte symboler	38
Forskriftsmessig bruk, garanti	38
Uformelle sikkerhetstiltak	38
Sikkerhetsinstruksjoner	38
Sikkerhetsinstruksjoner for montering	38
Portens sikkerhetsinnretninger	38
Lagring	39
Monteringsforberedelse	39
Overflatebeskyttelse	39
Montering	39-41
Igangsetting	42
Betjening	42
Stell	42
Utbedring av feil	42
Vedlikehold	42
Ytterligere instruksjoner	42
Tekniske data	42
Demontering, destruksjon	42
Reservedelsliste	43

### Innledning

Les nøye gjennom denne bruksanvisningen og montasjeplanen før montering og bruk. Du må absolutt følge illustrasjonene og instruksene.

Oppbevar monteringsplanen og bruksanvisningen, du vil kanskje få bruk for dem siden.

### Beskrivelse av produktet

Leddheisporten består av vannrette seksjoner som er tilpasset åpningsbredden.

Porten monteres med tandem-løperullene og styrerullene i skinnene øverst og nederst i sidekarmene. Porten åpnes oppover via skinnekurvene og føres videre opp og bakover på taksinnene. Porten er tett med gummitettinger hele veien rundt.

Innbruddshemmende port er standard (WK2 ifølge NEN 5096 og ENV 1627). Unntatt fra dette er porter med nødutgangsdør, glasselementer, takfølgende beslag og AluFrame-versjonen.

**For motstandsklasse 2 må låsen utstyres med profilsylinder med bore- og strekkbeskyttelse (klasse P2 BZ - DIN 18252 eller klasse 4 - EN 1303). Alle motstandsklasse 2-relevante deler merkes med følgende symbol:**



Alle leddheisportmodeller kan styres med Normstahl portåpner Magic 600 og Magic 1000.

Stålkledning er brennlakkert med polyester og krever ikke ekstra beskyttelse.

Trekledning er forhåndsimpregnert og må etterbehandles for varig beskyttelse.

Emballasje: Det brukes utelukkende resirkulerbare materialer. Emballasjen skal destrueres miljøvennlig i samsvar med gjeldende forskrifter og lokale muligheter.

### Om denne bruks- og monteringsanvisningen

Monteringsplanen og bruksanvisningen hører sammen. I monteringsplanen henviser piktogrammer til supplerende tekster. Med forbehold om endringer av teknikk og illustrasjoner.

### Portvarianter

Standardversjonen av leddheisporten kan ombygges til port med lavløftbeslag med ekstrautstyret lavløftbeslag.

Følg disse symbolene for å sette sammen en **standardport**: Alle monteringsritt med "s" og uten bokstav.



Følg disse symbolene for å sette sammen en **port med lavløftbeslag**: Alle monteringsritt med "n" og uten bokstav.



Port med lås merkes med „v“.



### Anvendte symboler

I denne veiledningen anvendes følgende symboler:



**FORSIKTIG:** Advarer mot en risiko for personer og materiale. En misaktelse av instruksjoner som er merket med dette symbolet, kan resultere i alvorlige person- og materielle skader.



**OBS:** Advarer mot materielle skader. En misaktelse av instruksjoner som er merket med dette symbolet, kan resultere i materielle skader.



**MERK:** Tekniske merknader som det må tas spesielt hensyn til.

### Forskriftsmessig bruk, garanti

Denne garasjeporten er egnet for bruk i enkeltgarasjer i eneboliger.

Alle følgende arbeider som utføres uten produsentens uttrykkelige og skriftlige godkjenning:

- ombygginger eller monteringer
- bruk av ikke-originale reservedeler
- reparasjoner som utføres av bedrifter eller personer som ikke produsenten har autorisert

kan føre til at garantien tapes og produktansvaret oppheves.

10 års garanti på portblad fra fakturadato. Fargeforandringer som kan oppstå over tid, er utelukket fra garantikrav.

Produsenten påtar seg intet ansvar for skader som måtte oppstå fordi bruksanvisningen ikke blir fulgt.

Ved spørsmål må du vennligst angi referanse- og serienummer, samt modellbetegnelse iht. merkeplaten på portbladet.

### Uformelle sikkerhetstiltak

Kontroller at instruksjoner om hjelpetiltak ved svikt på porten og/eller dens innretninger befinner seg i nærheten av porten. Tips: Plasser monteringsplanen og bruksanvisningen i et beskyttende omslag synlig på eller ved siden av porten.

### Sikkerhetsinstruksjoner



#### GENERELLE SIKKERHETSINSTRUKSJONER

Porten skal bare betjenes når man har fritt syn til hele bevegelsesområdet. Pass på at det ikke finnes andre personer i virkeområdet når porten betjenes.

Ikke tillat arbeid under drift av en port:

- Gå eller kjøre gjennom en port i bevegelse.
- Løfte gjenstander og/eller personer med porten.
- Kraftig vind kan påvirke portbladets sikre bevegelse negativt.

En låst port kan låses opp og åpnes innefra, hvis man drejer opplåsningsenheden og løfter opplåsningsgrebet.

### Sikkerhetsinstruksjoner for montering



**FORSIKTIG:** La opplært fagpersonale, minst 2 personer, utføre monteringen.

Bæreevnen og egnetheten til støttekonstruksjonen i bygningen som porten skal monteres i, skal kontrolleres og bekreftes av sakkyndig personale.

Porten må festes trygt og fullstendig i alle festepunkter. Oppheng under tak skal utstyres med 2 skruer per festepunkt. Festematerialene skal velges i samsvar med støttekonstruksjonens beskaffenhet, slik at hvert av festepunktene minst holder ut en trekkraft på 800 N.

Hvis disse krav ikke oppfylles, er der fare for personskader og materielle skader forårsaget av en port, der falder ned eller beveger seg ukontrollert.

Når festehullene bores, må verken bygningens statikk eller elektriske, vannførende eller andre ledninger skades.

En ikke festet port må støttes forsvarlig.

Følg gjeldende arbeidsvernforskrifter, hold barn på avstand under monteringen.

Fare for personskader på grunn av skarpe kanter! Bruk hansker.

### Portens sikkerhetsinnretninger



**FORSIKTIG:** Garasjeporten er utstyrt med følgende sikkerhetsinnretninger. Disse må verken fjernes eller settes ut av funksjon.

- Hengseldeksler som beskyttelse mot knusing av legemsdeler.
- Låsehåndtak (håndtak for å låse opp og åpne porten fra innsiden).
- Låsehåndtak (for manuell opplåsing fra innsiden).

- Fjærbruddsikring (beskyttelse mot at portbladet faller ned ved brudd på en fjær).

## Lagring

Porten skal beskyttes mod vejrpåvirkninger under opbevaringen, til den indbygges.

## Monteringsforberedelse

Portåpningen og garasjegulvet må være lodd- og vannrett.

Porten må bare monteres i tørre garasjer.

- BEMÆRK!** Ved lakering skal anvisningerne i kapitlet Tekniske data samt de relevante miljøbestemmelser overholdes.

## Overflatebeskyttelse

- Vær forsiktig med å klebe limbånd på lakkerte overflater. Limbånd kan skade lakken.
- Legg portelementene på egnet underlag (papp e.l.) for å påføre overflatebeskyttelse.
- Lakkerte overflater og portkledning må beskyttes mot smuss, spesielt mot mørtel og kalksprut.
- Behandle trekledningen med vanlig trebeis eller -lakk for varig beskyttelse av kledningen. Påfør beskyttelsen samtidig innvendig og utvendig for å forhindre at treet fortrekkes. Mal bare på tørt trevirke.

## Montering

Numrene foran arbeidsskrittene refererer til de aktuelle illustrasjonene i monteringsplanen.

Les samvittighetsfullt og fullstendig gjennom bruksanvisningen og sikkerhetsinstruksene i den før du starter monteringen. Hvis noe er uklart, må du ta kontakt med din servicepartner før du starter arbeidet.

Smådelene er viktige! Det må tas hensyn til dem under monteringen! Motstandsklasse 2-relevante deler er merket i billedelen av veiledningen.



### 1 Inkludert i leveransen (standardversjon)

Delene som er merket med farge, er bare inkludert i leveringen av porter med lås. Det er mulig å kjøpe ekstra festemateriale.

### 1n Ekstraustyr lavløftbeslag

### 2 Nødvendig verktøy

### 3 Forberedelse av monteringen

- Ta ut eske A og B med tilbehøret.
- Skru av transportsikringene (015).



**MERK:** Under monteringen av tandemholderne (skritt 14) kreves det paletteringsskruer.



**MERK:** Legg portseksjonene på egnet underlag (papp, filt) for å unngå skader på portens overflate.



**MERK:** Bruk også transportbeskyttelsen som beskyttelse under håndteringen av panelet!

### 4 Ombygging av karm for port med lavløftbeslag

For portversjon med lavløftbeslag må torsjonsakselkonsollene (113/117) forskyves i sidekarmene (103/107).

### 5 Sammensetting av karm

- Plasser begge sidekarmene (103/107) i korrekt stilling på garasjegulvet.
- Skyv på karmtettingen (121/122).
- Fest overkarmen (130) mellom sidekarmene med plateskruene (024). Pass på korrekt posisjon. Overkarmens rettvinklede ben må være øverst.
- Monter tverrstaget (440) med buffervinkel (445) som avstandsholder.

Når det er trangt om plassen: Monter skinnebøyene, se figur 18n / 18s.

### 6 Montere festebraketter

- Formonter festebrakettene (150) på sidekarmene (103/107).

### 7-8 Montering av karm



**FORSIKTIG:** Sikre portrammen så den ikke velter.

- Innrett karmen (figur 6):
  - Sentrer den i forhold til åpningen,
  - kontroller diagonalmålene.



**MERK:** I tillegg til å rette inn porten med vateren, må sidekarmene stå parallelt med hverandre på venstre (103) og høyre (107) side.

Overliggerkarmen monteres parallelt og i en like linje med portbladet, legg eventuelt et avstandsstykke (252) (253) under midterkonsollen.

- Skru porten fast til muren og gulvet med håndkraft.
- Fjern tverrstaget (440) med buffervinkelen (445).
- Kontroller portens innjustering (figur 6):
- Skru porten fast.
- Ved overkarmen (130) som er lenger enn 3,25 m: Skru fast to midtkonsoller (251) over overkarmen (130) i en avstand på ca. 700 mm til midten av porten.

### 8n Montere brytehjul for vaier



- Løsn møtrikken (046).
- Sett brytehjulet for lavløftbeslaget (280) på sidekarmene (103/107) fra oppsiden.

- Trekk til mutteren (046) og fest den med plateskruen (029).

### 8s Montere høyre torsjonsfjær-aggregat



- Heng torsjonsakselholderen (217) til høyre (rødt) torsjonsfjær-aggregat (208) på plass ovenfra.



**MERK:** Vaierenden på vaierrullen må henge over mot garasjens utside.

### 9s Montere venstre torsjonsfjær-aggregat



- Monter venstre (svart) torsjonsfjær-aggregat (204) på tilsvarende måte.
- Skyv koblingen (245) midt over torsjonsakselendene. Foreta en visuell kontroll ved hjelp av hullet i koblingen (245).
- Trekk bare skruene i koblingen (043) lett til på en side.
- Ret torsjonsrørene like til - indstil midterlejet (255).

### 10-13 Montere portkledning

(gjelder bare for AluFrame-port, fortsett ellers med punkt 14)



**FORSIKTIG:** Fjærene i torsjonsfjær-aggregatet er beregnet på en kledningsvekt på 7-8 kg/m<sup>2</sup>. Dette svarer til 16 mm tykk trekledning (gran).

Porter med tyngre kledning (maks. 10 kg/m<sup>2</sup>) eller tykkere kledning (maks. 20 mm) må kun monteres dersom dette er spesifisert i bestillingen. Misaktes dette, er det fare for fjærbrudd.

Fingerbeskyttelse når porten lukkes:

Når portkledningen skjæres til og festes, må avstanden vist i figur 12, eller vinkelen vist i figur 13, overholdes. Det finnes ingen fingerbeskyttelse hvis dette ikke gjøres.

Når portkledningen skjæres til, må i tillegg sideavstanden til karmtettingen overholdes, figur 11.

### Kledning på nederste portseksjon (301):

- Skru av bunnbeslaget (369) (figur 10).
- Skru på kledningen.
- Skru bunnbeslaget (369) på igjen.

### 14 Montere nederste portseksjon



**MERK:** Bunnkonsollens posisjon avhenger av porttypen:

- Figur 14.1 Bruk de boringene i bunnkonsollene som ligger nærmest portbladet på AluFrame-porter.
- Figur 14.2 Bruk de ytre boringene i

bunnkonsollene på Euro-porter.

- Smør tandemrullernes aksel (320 eller 325) med olie.



**MERK:** Det er tvingende nødvendig å kontrollere at tandemrullene monteres i korrekt posisjon.

- Press på en tetningslist (381) fra oversiden (kun Euro-port).

## 15 Portventilasjon åpen/stengt

### 16s Tilkobling av vaiere



- Løsne de to sekskantskruene (044) på begge fjærspennerhodene (230).
- Trekk vaiereendene (060) ned.
- Sving vaierlåsen (359) åpen.
- Sett vaierens øye (061) inn i vaierlåsen (359) og press inn låsebolten (358).
- Sving vaierlåsen (359) helt tilbake til stopp.



**FORSIKTIG:** Vaierlåsen (359) må være helt lukket. Bare da er låsebolten (358) låst og vaierens øye (061) sikret.



**MERK:** Avstanden mellom portseksjonen og karmen kan innstilles ved å forskyve bunnkonsollene (353/357).



Boltene (358) må smøres med olje!

### 16n Tilkobling av vaiere ved lavløftbeslag



- Rull ut løftevaierne for lavløftbeslag (272), før dem nedefra og opp langs porten med vaierenden først og trekk dem inn til brytehjulet for lavløftbeslaget.
- Sving vaierlåsen (359) åpen.
- Sett vaierens øye (061) inn i vaierlåsen (359) og press inn låsebolten (358).
- Sving vaierlåsen (359) helt tilbake til stopp.



**FORSIKTIG:** Vaierlåsen (359) må være helt lukket. Bare da er låsebolten (358) låst og vaierens øye (061) sikret.



**MERK:** Avstanden mellom portseksjonen og karmen kan innstilles ved å forskyve bunnkonsollene (353/357).



Boltene (358) må smøres med olje!

## 17 Montere portseksjon(er)

- Driv hengsleboltene (336) forsiktig inn i tandemholderen (330) og smør dem med olje i smøreåpningen.
- Tandemrullernes aksler og holdere monteres som hidtil (billede 14.3 / 14.4 / 14.5).

### 18s Stikk skinnebøyen inn på skinnen

18n

### 19s Montere øverste portseksjon

19n

- Sett inn øverste portseksjon (304) og fest den med skrutvinge (050).
- Driv hengsleboltene (336) forsiktig inn.
- Før de øverste rulleholderne (313/317) inn i de øverste profilene til skinnebøyene (403/407) (figur 19s).



**OBS:** På port med lavløftbeslag må plasseringen av rulleholderne byttes om for montering (figur 18n).

### Justere rulleholderne

- Løperullen (317) plasseres i samsvar med tegningen.
- Den øverste portseksjonen må ligge lett inntil karmtettingen.

### 20-21s Montere takskinnene

20-21n



**FORSIKTIG:** Støtt opp under takskinnene så de ikke kan falle ned eller velte til siden.

- Pass på at tverrstaget monteres i korrekt posisjon.

### 22 Feste takskinnene til vegg eller tak

Figur 22 viser fem ulike varianter for å utføre det bakre festet, samt et alternativt feste i midten eller foran.

#### 22.1 Takoppheng ved lav takhøyde

#### 22.2 Takoppheng ved høy takhøyde

#### 22.3 Sidefeste uavhengig av takhøyde

#### 22.4 Sidefeste ved porter med lavløftbeslag

#### 22.5 Oppheng for kurve

Hvis del av leveransen:

#### 22.6 Midtoppheng i form av trekantoppheng for brede og høye porter

- Juster inn takskinner (413/417): vannrett og i rett vinkel til porten (kontroller diagonalmålet, figur 21n / 21s).

Juster inn og fest takskinnene (413/417) og skinnebøyene (403/407) slik at skinneovergangene er glatte og uten kanter.

### 23n Torsjonsaksel ved lavløftbeslag



- Før torsjonsfjæraggatene (204/208) inn i torsjonsakselholder for lavløftbeslag (285) fra undersiden.
- Stikk fjærbolten (286) inn i torsjonsakselholderen for lavløftbeslag (285) som monteringshjelp.



**MERK:** Vaiereendene på vaierrullen må kunne ruller av mot porten på oppsiden.

- Forbind venstre (svart) og høyre (rødt) torsjonsfjæraggat (204/208) med koblingen (245).

### 24n Midtkonsoll ved lavløftbeslag



- Fest midtkonsollen (251) til taket med en festebrakett (279).
- Juster inn lagrene (255) til midtkonsollen (251) slik at torsjonsakslene flukter nøyaktig og er vannrette.
- Løsne koblingskruene (043) i den ene akslingsenden.
- Løsne de to sekskantskruene (044) på begge fjærspennerhodene (230).

### 25n Montere vaiere ved lavløftbeslag



- Rull løftevaierne, om slike finnes, av vaiertromlene (203/207), løsne skruen (047) og fjern løftevaierne.
- Før løftevaierne for lavløftbeslag (272) til vaiertromlene.
- Løftevaierne må legges på vaiertrommelen med minst én hel sikkerhetsomvikling. De må ikke ligge over hinanden på wiretromlen eller krydse hinanden.



**FORSIGTIG:** Læg wirene ordentlig ind i wiretromlens riller og træk dem stramt hen til porten.

- Skru fast løftevaierne for lavløftbeslag (272) med skruen (047) og stikk den framstikkende enden inn i torsjonsakselen.
- Trekk bare skruene i koblingen (043) lett til på en side.

### 26-28 Forspenne torsjonsfjærene



**FORSIKTIG:** Den nederste portseksjonen må ved behov sikres med skrutvinger (050) for å hindre at portseksjonen farer i været når torsjonsfjærene strammes, figur 27.

- De to sekskantskruene (044) må være løsnet på de to fjærspennerhodene (230), figur 28.

- Forspenn den første torsjonsfjæren ved hjelp av fjærspettene (260):
- Drei 2 omdreiningar i pilens retning (pass på markeringen).
- Trekk til 2 sekskantskruer (044) på høyre torsjonsfjær.
- Forspenn den andre torsjonsfjæren på samme måte.



**MERK:** Hold torsjonsakselen fast så den ikke kan forvri seg. Wirene skal holdes stramme.

- Trekk koblingsskruene (043) på begge sider av koblingen lett til.

## 28 Spenne torsjonsfjærene

- Stikk inn fjærspettet (260) og hold det godt fast.
- Løsne 2 sekskantskruer (044), spenn torsjonsfjæren med fjærspettet (260) til det omdreiningsstall N for fjæren som er angitt på merkeplaten.
- Trekk til de 2 sekskantskruene (044).
- Spenn den andre torsjonsfjæren på tilsvarende måte.
- Smør inn torsjonsfjærene med litt olje, figur 30.



**BEMÆRK!** Fjederspænding! Ved endeposition-lukket (ca. 30 cm over gulvet) skal portbladet køre ned af sig selv!

## 29 Justere inn portseksjonene

- Løsne de to koblingsskruene (043) på den ene siden av koblingen. Dermed justeres ulike vaiertlengder på venstre og høyre side.
- Juster inn portseksjonene ved å dreie torsjonsakslene (240) parallelt med overkarmen.
- Spænd atter alle koblingsskruer (043) og ret dem til i flugt med torsjonsakslen!

## 31 Fastgjøring av fjærspettet

- Fest fjærspettet (260) med kabelholder (261) utvendig på sidekarmene (103/107), eller legg det på toppen av toppakningen.

## 32n Fingerbeskyttelse på brytehjul



**VIGTIGT:** Sikkerhedsanordningen (281) skal ubetinget monteres på.

## 33 Innstille tandemrullene

- Løsne tandemrullenes flensmutre (045).
- Press i tur og orden portseksjonene lett mot sidekarmenes tetningslist for hånd, trekk til flensmutrene (045).

## 34v-35v Koble betjeningsvaier til lås

- Trekk betjeningsvaierne (501) gjennom øverste (340) og nederste (345) hengseldeksel og monter hengseldekslene. Når hengslene befinner seg ved siden av midten, føres betjeningsvaierne (501) gjennom del (582).
- Løsne forskruningene (056) og (057).
- Skyv åpningshåndtaket (505) opp. Skyv vaierstrømpene helt inn (se detalj, figur 35-3) og skru dem fast.
- Monter betjeningsvaierens (501) tråder i vaierklemmen (057). I denne forbindelse må betjeningsvaierne (501) stå under lett forspenning og være skrudd godt fast. **Ved korrekt montering av vaierne stikker låseboltene (508) ca. 1 mm ut når låsehåndtaket legges inntil. Viktig for funksjonen!**
- Før træktovet (540) langs høyre eller venstre diagonalafstivning (424/428) og i bundrulleholderen (350) og slå en knude.



**OBS:** Skru vaierne godt fast. Dersom betjeningsvaierne sklir ut av stilling, er det ikke lenger mulig å åpne porten fra utsiden. Dette arbeidsskrittet må utføres med omhu.

- Monter låsdekslet (503) igjen.
- Foreta en funksjonskontroll av porten uten lås.

## 36v Montere låsestang

Med spennen (575) kan låsen settes ut av funksjon.

- Monter låsens innkapsling (573/577).

## 37v-38v Innstille spalteåpning for låsestang



**OBS:** Innstillingen av låsestangen skal bare utføres fra innsiden av porten. Ved en forkert innstilling kan porten ikke lenger åpnes udefra. **Utfør dette arbeidsskrittet svært omhyggelig på begge låsestengene.**

- Åpne og lukk porten flere ganger.
- Kontroller spalteåpningen en gang til og juster den ved behov.
- Utfør en funksjonskontroll fra innsiden og juster låsestengenes spalteåpning ved behov.

## 39v Montere låsevinkel for motstandsklasse 2

Kun for automatiske porter uten lås.

## 40-41 Montere hengseldeksler

## 42 Montere gulvhåndtakene

- Stram betjeningsvaieren i midten av porten (figur 34) mellom låsen og omstyringen, slik at betjeningsvaierens sløyfe kan gjøres så stor som mulig ved gulvhåndtakene.

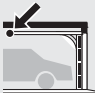
## 43 Aktivere fjærbruddsikringen

- Fjern begge låseskruene (211) fra fjærbruddsikringene (210).



**OBS:** Så lenge skruene (211) er montert, finnes det ingen beskyttelse mot fjærbrudd.

## 43n Montere vaier trommeldeksler



**FORSIKTIG:** Det er ikke tillatt å bruke port med lavløftbeslag uten vaiertrommeldeksel (282). Dekslet må skiftes ut hvis det er skadet. Produsenten påtar seg intet ansvar og gir ingen garanti dersom porten brukes uten vaiertrommeldeksel.

## 44 Fjerne folier

Fjern foliene fra portbladet etter utført montering.



**MERK:** Folie er bare for hånden når et tilsvarende klistremerke er satt på porten.

## Igangsetting

### Funksjonskontroll

Utfør en funksjonskontroll. Kontroller at porten kan åpnes og lukkes uten problemer.

### Betjening



**FORSIKTIG:** Uvøren håndtering av leddheisporten kan føre til person- eller materielle skader.

### Overhold de grunnleggende sikkerhetsreglene.

Hold bevegelsesområdene inne og ute fri når du åpner og lukker porten. Hold barn på avstand.

Porten skal bare åpnes eller lukkes for hånd ved hjelp av håndtakene.

Skyv portbladet til sluttstillingene når du åpner porten, og vent til den står stille. Kontroller at låsene går forsvarlig i lås når du lukker porten.

Leddheisporten må ikke brukes uten komplette og intakte sikkerhetsinnretninger.

### Låsemekanisme:

Lås porten ved å vri nøkkelen mot venstre eller låsespaken mot høyre. Porten må låses opp før den åpnes.

Lås opp porten ved å vri nøkkelen mot høyre eller låsespaken mot venstre. Permanent åpning af porten indefra er mulig.

### Stell

- Ikke bruk etsende eller lakkløsende rengjøringsmidler til rengjøringen av portseksjonene.
- Til rengjøring av plastruter kan brukes vann, evt. tilsatt et mildt rengjøringsmiddel for plast. Skurende rengjøringsmidler, glassrens og verktøy som etterlater riper, må ikke benyttes.
- Årlig: Rengjør gummitettingene og smør dem inn med litt vaselin eller liknende fett.

## Utbedring av feil

Dersom porten er tung å bevege, må du rengjøre og smøre bevegelige punkter og kontrollere låsene.

Feil skal utbedres straks, eller tilkall kundeservice.

### Det er vanskelig å åpne/lukke porten

- Kontroller innstillingen av tandemrullene, juster ved behov.
- Juster inn taksinnene og skinnebøyene.

### Porten går av seg selv helt opp/ned fra enhver høyde

- Torsjonsfjærspenningen er for sterk/for svak: Juster torsjonsfjæraggregate.



**FORSIKTIG:** Torsjonsfjærene står under et høyt dreiemoment. Justeringen skal bare utføres av fagfolk.

### Brudd på torsjonsfjær



**FORSIKTIG:** Portbladet må ikke under noen omstendighet beveges etter dette! I så fall kan vaierne hoppe av fra vaiertrommelen, og deretter kan porten gå ubremset igjen. Porten må repareres av kvalifisert personale.

Følgende deler skal skiftes ut:

Komplette fjæraggregate på venstre og høyre side, bestående av: Vaiertrommel, fjærholder med fjærbruddsikring, torsjonsakselholder, fjærer og midtkobling.

## Vedlikehold

### Hvert halvår

- Kontroller tiltanden til vaierne, få skiftet ut vaiere med skader.
- Kontroller festene i veggen, i taket og i gulvet.

### Årlig

- Smør ruller, hengsler, fjærer, tapplagre og plastlagre med olje.

### Hvert fjerde år

- Sett inn lagersetene til fjærholderne (210) for torsjonsakselholderne (213/217) og låsebolten i fjærholderen (210) med krypeoljespray.

## Etter 20 000 betjening av porten

- Ved gjennomsnittlig 5-6 betjening av porten per dag må torsjonsfjærene skiftes ut av fagfolk etter ca. 10 år.

Det er mulig å inngå en tilsvarende kontroll- og vedlikeholdsavtale med oss.

## Ytterligere instruksjoner

### Montering av portåpner

Når det monteres en elektrisk portåpner for garasjeporten, må tillatte lovfestede lukkekrefter ikke overskrides.

Dette er garantert ved montering av portåpner Magic 600 eller Magic 1000.

### Miljøvern

Alle materialer som er brukt i emballasje og garasjeport kan leveres til gjenvinning.

Destruer alt avfall miljøvennlig i samsvar med eksisterende muligheter i ditt land.

Overhold gjeldende lovfestede forskrifter om miljøvern og avfallsbehandling.

## Tekniske data

Bredde, høyde, vekt	Se ordrebekreftelsen og merkeplaten
Stålkledning	Polyesterlakkering
Spesiallakkeringer	Overlakkering av polyesterlakkering
Trekledning	forhåndsimpregneret
Ståldeler	forsinket

## Demontering, destruksjon

Demonteringen av porten skal utføres av sakyndig personale.

Demonteringen av porten skjer i motsatt rekkefølge av monteringsanvisningen.

Destruksjonen skal være miljøvennlig.

## Reservedelsliste

(Tegning på side 100)

\* Angi lengde

\*\* Angi opplysningene på merkeplaten

Pos. Artikkel-nr.

### Karmer

103 Sidekarm, venstre side \*  
107 Sidekarm, høyre side \*  
113 A702210  
117 A702220  
121 Karmtetting Euro \*  
122 Karmtetting Alu-  
Frame-port \*  
130 Overkarm \*  
131 A330809 \*  
143 A708110  
147 A708120  
150 A708090

### Torsjonsfjædrift

202 A702330  
203 A702310  
206 A702340  
207 A702320  
210 A702500  
213 A702050  
217 A702060  
223 Torsjonsfjær, venstre \*\*  
227 Torsjonsfjær, høyre \*\*  
230 A330770-01  
240 Torsjonsaksel \*  
245 A334250  
250 A702100  
252 A702130  
253 A702140  
255 A702120  
260 A331560  
261 Kabelklips  
271 A702350

### Portseksjoner

300 Portseksjon \*\*  
310 A701030  
313 N000274-01L  
317 N000274-01R  
321 A330120-01  
322 A330112-01  
323 A330100  
324 A330101-01  
325 N002870-00  
326 N002876-00  
330 A330130  
331 A330790  
332 A371350  
336 A330150  
340 N000450  
345 N000449  
346 N000209  
350 N000414L/R  
351 N000300  
352 Betjeningsvaier  
353 N000302-01L  
357 N000302-01R  
358 A705040  
360 A330970  
361 Tetting ventilasjonsstopp

Pos. Artikkel-nr.

365 Bunnpakningsholder \*  
370 A709010 \*  
375 A709020  
381 Tetningslist Euro  
382 Sidetetting  
Vannbord  
AluFrame-port \*  
384 Sidetetting  
AluFrame-port \*  
386 A371400 \*  
393 N000429L  
397 N000429R

### Takskinner

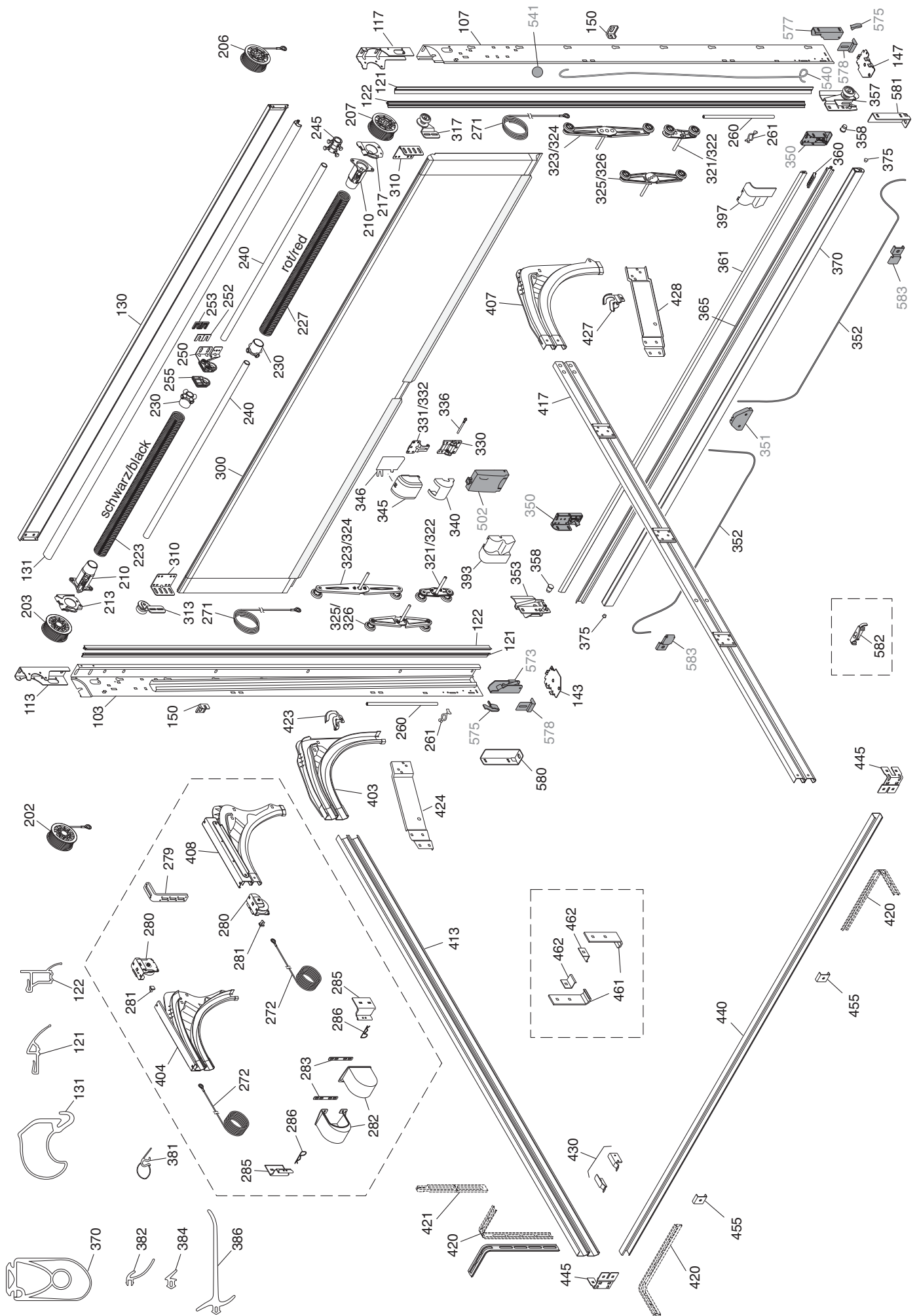
403 N000288L  
407 N000288R  
413 Takskinne, venstre \*  
417 Takskinne, høyre \*  
420 N003285  
421 N003286  
423 N000424L  
424 N002840-00L  
427 N000424R  
428 N002840-00R  
430 A711070  
440 Tverrstag  
445 A707110  
455 A331470  
461 N000461  
462 N000462

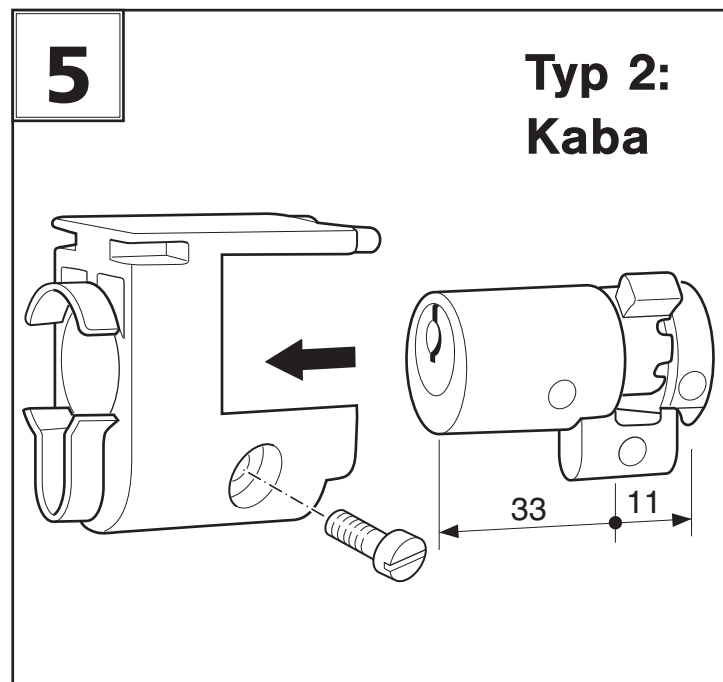
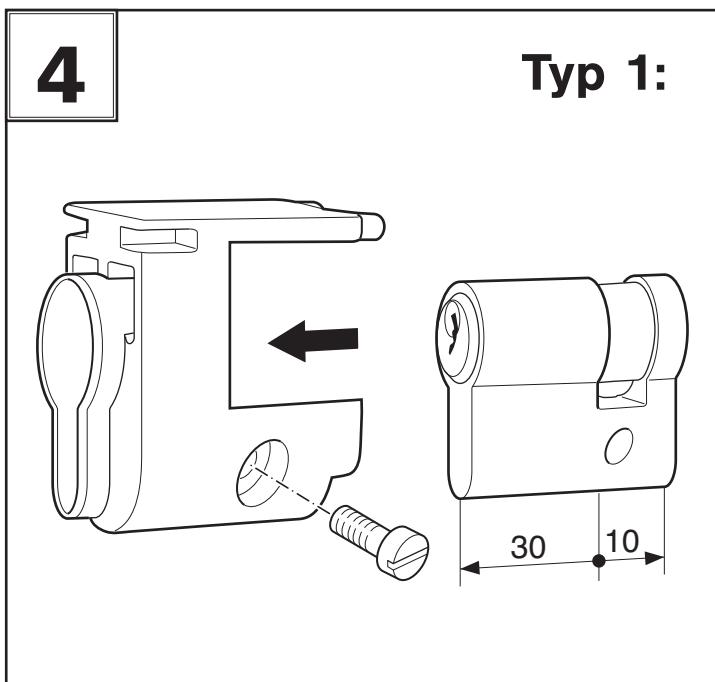
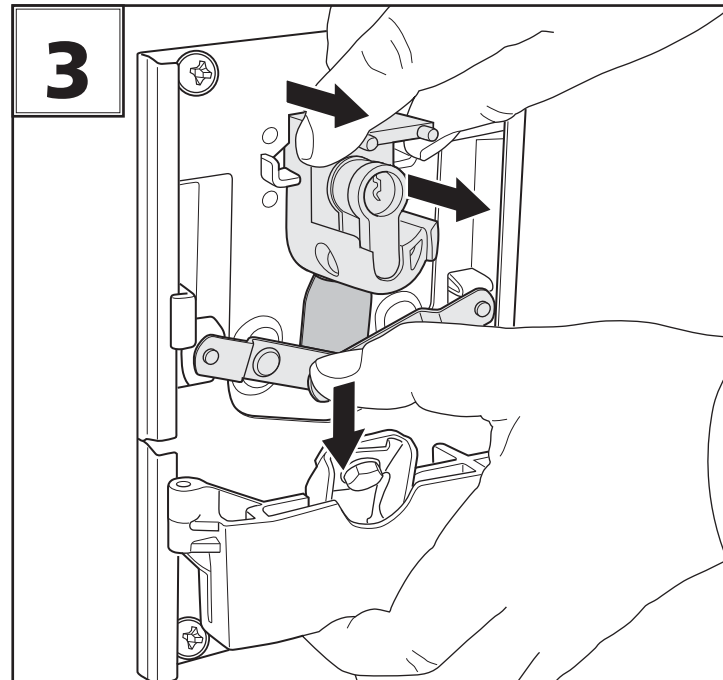
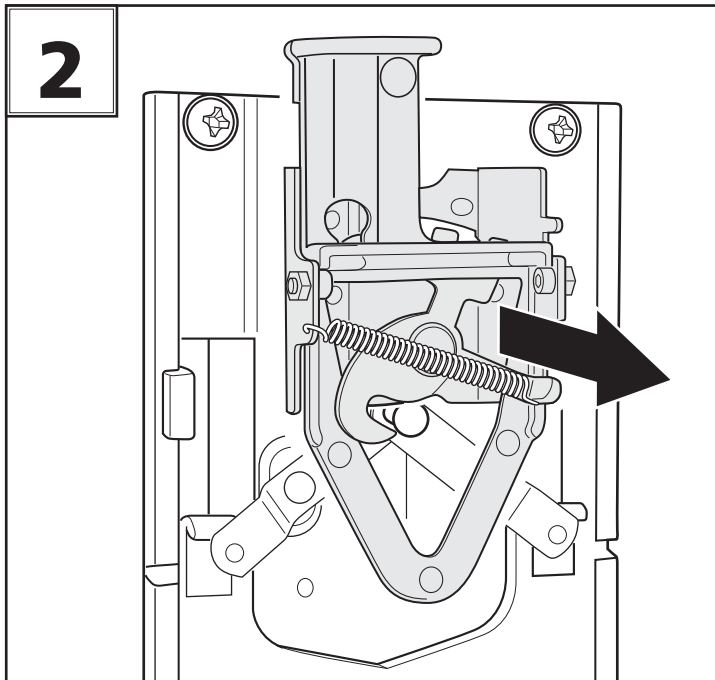
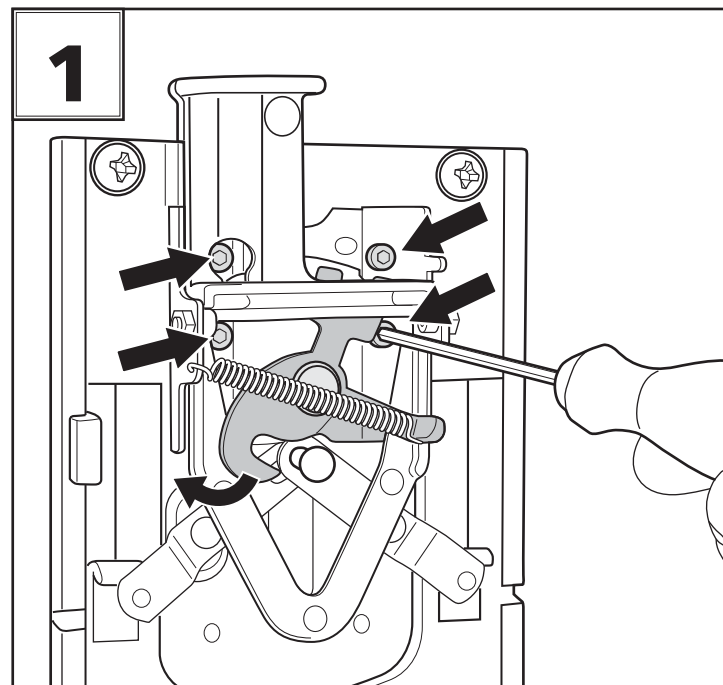
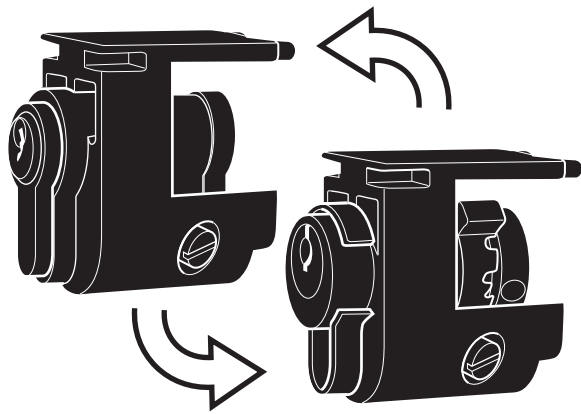
### Lås/nedtrekkstau

502 Lås  
540 A380750 \*  
541 A380830  
573 N000380L  
575 Spenne  
577 N000380R  
578 N000435  
580 N000436-00L  
581 N000436-00R  
582 N000458  
583 N000808

### Ekstraustyr lavløftbeslag

272 A702360  
279 N001989  
280 A702600  
281 A702030  
282 A702380  
283 A702390  
285 A702020  
404 N000289L  
408 N000289R





**DE** Tel. +49 8761 683-0  
**AT** Tel. +43 723 131 280  
**CH** Tel. +41 71 763 9797  
**GB** Tel. +49 8761 683-0  
**IE** Tel. +353 1 626 0444  
**FR** Tel. +33 472 814 242  
**SE** Tel. +46 10 474 7042  
**DK** Tel. +45 43 975 800  
**NO** Tel. +47 22 653 000  
**FI** Tel. +358 10 386 9000  
**BE** Tel. +32 92 727 100  
**NL** Tel. +31 497 384 626  
**IT** Tel. +39 0227 438 211  
**PL** Tel. +48 22 781 8046  
**RU** Tel. +48 22 781 8046 ext. 111  
**HU** Tel. +43 723 131 280  
**SL** Tel. +43 723 131 280  
**CZ** Tel. +43 723 131 280  
**SK** Tel. +43 723 131 280  
**BG** Tel. +43 723 131 280  
**HR** Tel. +43 723 131 280  
**RO** Tel. +43 723 131 280  
**GR** Tel. +30 210 261 4077  
**ES** Tel. +34 91 660 1070  
**AE** Tel. +971 488 52 888